



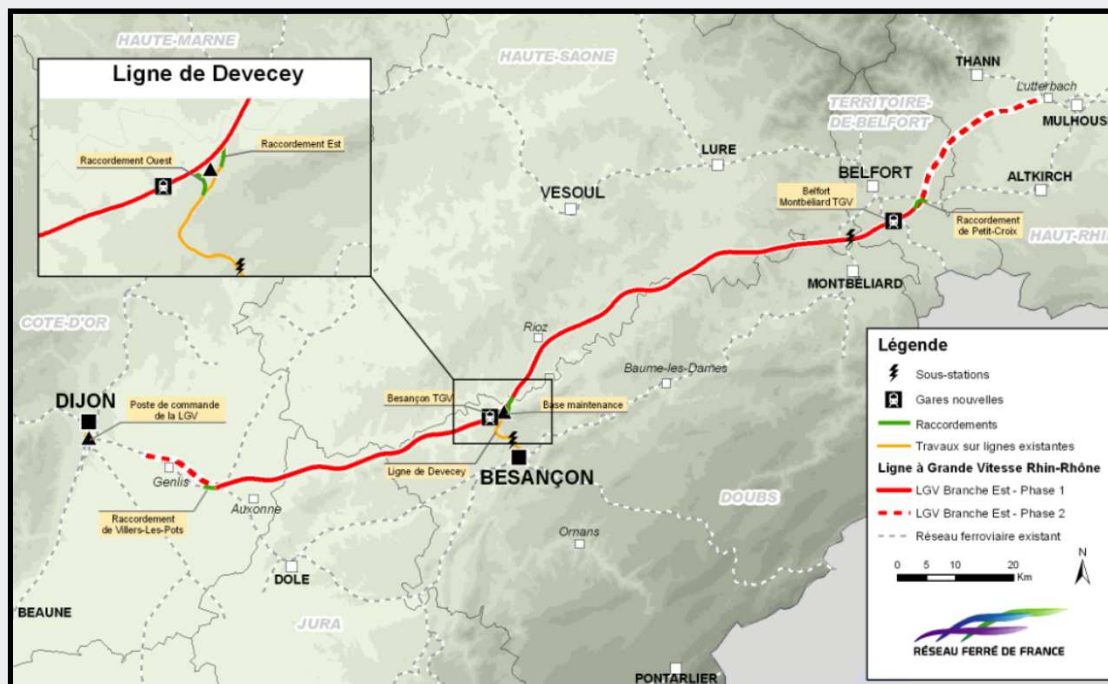
**Séminaire Seine Nord Europe** Cambrai – 1<sup>er</sup> septembre 2011

**Retour d'expérience:**

*Les retombées économiques et sociales du chantier  
de la LGV Rhin-Rhône branche Est*

Samuel Barbou – Réseau Ferré de France

# LGV Rhin-Rhône branche Est – Caractéristiques



## ■ Fonctionnalités:

- 1<sup>re</sup> liaison à grande vitesse française densifiant le lien province-province
- Une double fonctionnalité de dessertes: **Est-Ouest** et **Nord-Sud**
- Liaison européenne prioritaire, uniquement destinée au transport de voyageurs à 320 km/h
- Une LGV favorisant l'essor économique du réseau métropolitain Rhin-Rhône

## ■ Chiffres et dates clés:

- 1<sup>re</sup> phase de 140 km de ligne nouvelle, traversant 85 communes, pour 2,312 Mds€ d'investissement
- Projet MOP associant 20 co-financeurs publics (Etat, RFF, UE, Suisse, Collectivités)
- Démarrage des études préliminaires en 1992 et début des travaux de la 1<sup>re</sup> phase en 2006
- Mise en service commerciale de la 1<sup>re</sup> phase le 11 décembre 2011

# Les retombées économiques et sociales du chantier de la LGV – Principes clés

## ■ Un chantier considéré comme un atout majeur:

■ 2,312 milliards d'euros injectés dans l'économie

■ Un vecteur conséquent de développement économique et de génération d'emplois

■ Une opportunité considérable pour les territoires

■ Deux volontés constamment affichées en matières sociales:

Placer l'innovation sociale au cœur de la démarche du maître d'ouvrage

Assurer un effort constant pour améliorer la sécurité des personnels de chantier et les conditions de travail

■ Une exigence finale: évaluer les retombées et les dispositifs

RFF, en partenariat avec le laboratoire de recherche THéMA – spécialisé en économie et aménagement du territoire – des universités de Bourgogne et de Franche-Comté, a enclenché une démarche d'évaluation afin de réaliser le bilan des retombées économiques et sociales du chantier:

Organisation d'un colloque sur les retombées économiques et sociales du chantier, le 6 mai dernier à Besançon

Edition d'un livret thématique sur les retombées économiques et sociales du chantier

■ Au final, 3 maîtres-mots: **anticiper / coopérer / pérenniser**



# L'emploi – Les résultats

## ■ L'emploi, une priorité sur le chantier:

Une précision utile de vocabulaire : nous ne parlerons pas d'emplois créés par le chantier, mais d'emplois occupés ou générés par celui-ci en distinguant :



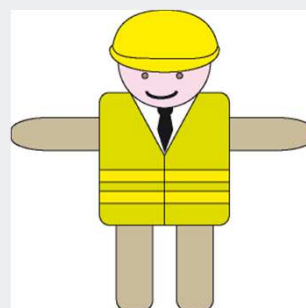
# L'emploi – Les résultats

## ■ L'emploi, une priorité sur le chantier:

Une précision utile de vocabulaire : nous ne parlerons pas d'emplois créés par le chantier, mais d'emplois occupés ou générés par celui-ci en distinguant :

### Les emplois directs :

Emplois sur les chantiers et au siège des entreprises ainsi que ceux de la maîtrise d'œuvre et de la maîtrise d'ouvrage



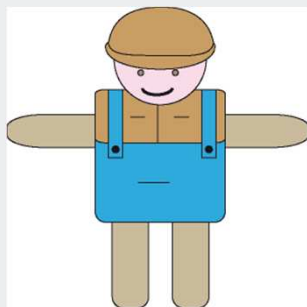
# L'emploi – Les résultats

## ■ L'emploi, une priorité sur le chantier:

Une précision utile de vocabulaire : nous ne parlerons pas d'emplois créés par le chantier, mais d'emplois occupés ou générés par celui-ci en distinguant :

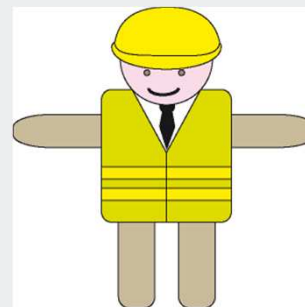
### Les emplois indirects :

Emplois mobilisés pour les fournitures, les équipements, les matériels



### Les emplois directs :

Emplois sur les chantiers et au siège des entreprises ainsi que ceux de la maîtrise d'œuvre et de la maîtrise d'ouvrage



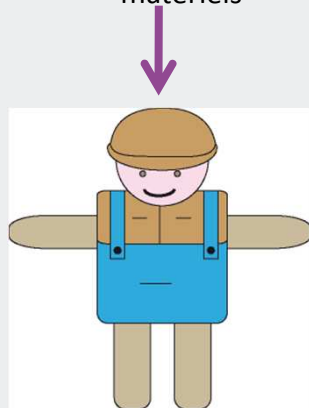
# L'emploi – Les résultats

## ■ L'emploi, une priorité sur le chantier:

Une précision utile de vocabulaire : nous ne parlerons pas d'emplois créés par le chantier, mais d'emplois occupés ou générés par celui-ci en distinguant :

### Les emplois indirects :

Emplois mobilisés pour les fournitures, les équipements, les matériels



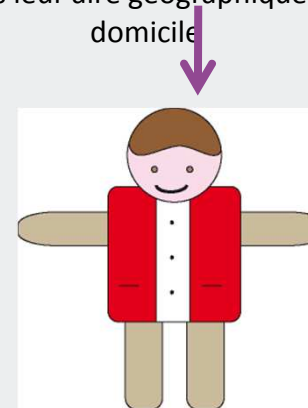
### Les emplois directs :

Emplois sur les chantiers et au siège des entreprises ainsi que ceux de la maîtrise d'œuvre et de la maîtrise d'ouvrage



### Les emplois induits :

Emplois liés aux dépenses des personnels à proximité du chantier et dans leur aire géographique de domicile



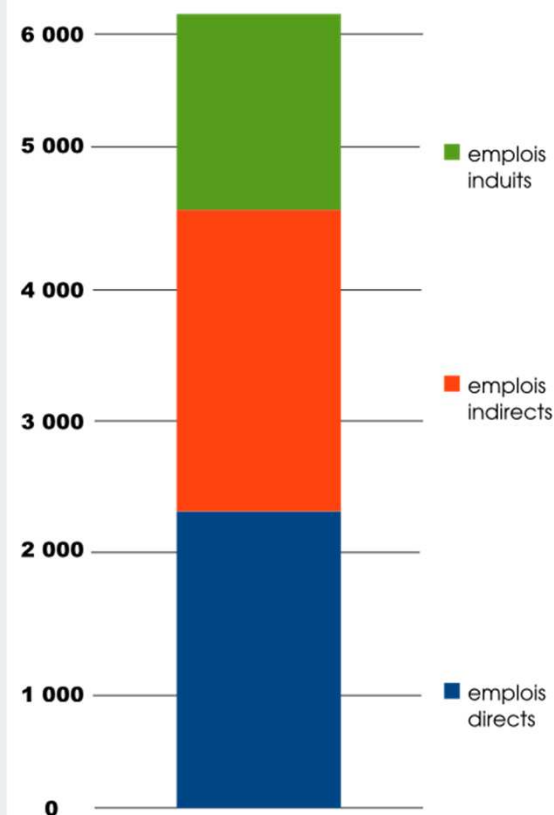
# L'emploi – Les résultats

## ■ 6 100 emplois générés en moyenne annuellement:

- 2 300 emplois directs dont 1 700 en permanence sur le chantier avec un pic à plus de 3 000 personnes pendant l'été 2008
  - 2 300 emplois indirects
  - 1 500 emplois induits
- Le personnel originaire de Franche-Comté, de Côte d'Or ou du Haut-Rhin, (nous les appelons les locaux) occupe 1/3 des emplois directs

## Les emplois directs, indirects et induits du chantier

Source : D'après le rapport de l'OCDE, Investissements en infrastructure de transport et développement régional



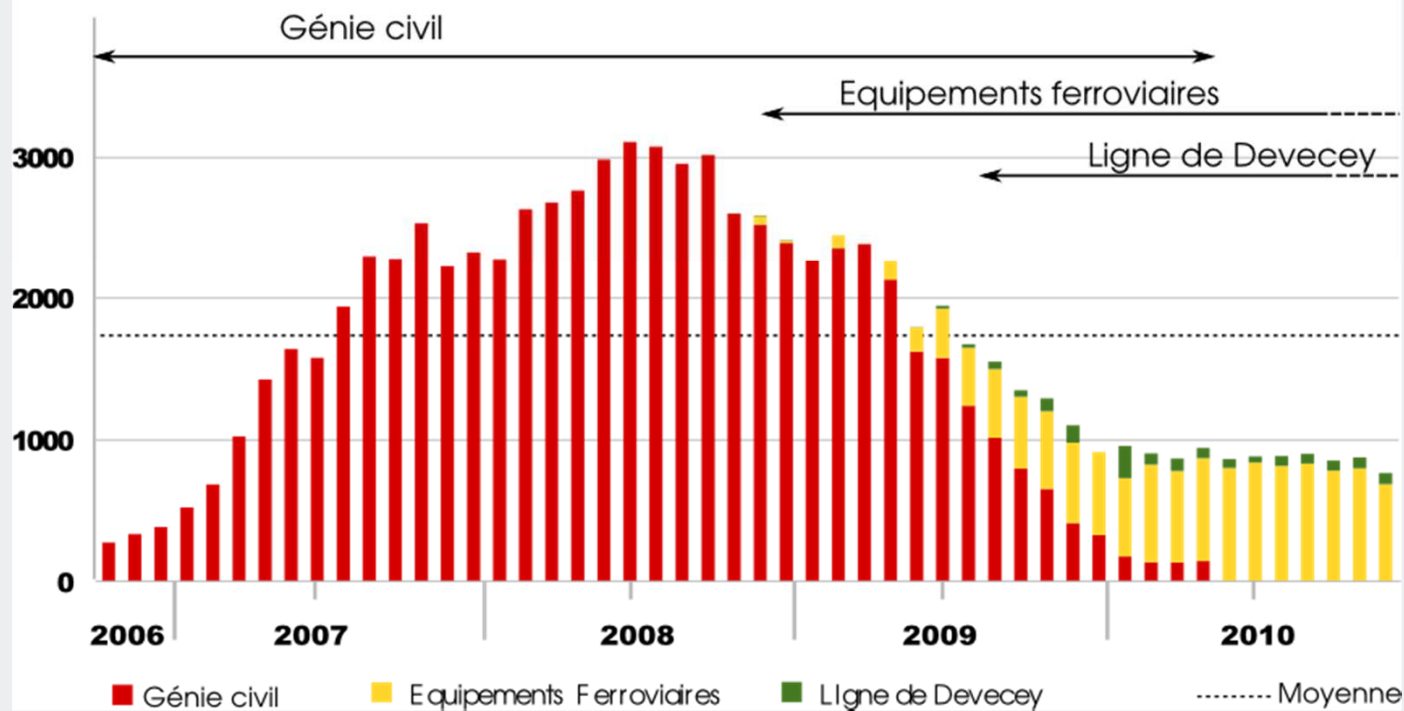
Estimation basée sur les 2,312 milliards d'Euros investis dans le chantier.



# L'emploi – Les résultats

## Effectifs mensuels sur l'ensemble du tracé

Source : relevé mensuel suivi de la sécurité



# L'emploi – De bons résultats grâce à la coopération de tous les acteurs

## ■ La Cellule Emploi LGV, une coopération efficace:

- Une convention de partenariat regroupant une vingtaine de partenaires signée en faveur de l'emploi, de la formation et de l'insertion
- Une Cellule Emploi LGV multi-partenariale mise en place – avec 2 antennes – pilotée par Pôle Emploi, mais associant également l'AFPA, la DIRECCTE Franche-Comté, le CG de la Haute-Saône et les PLIE et MIFE locaux
- Véritable guichet unique sur les questions d'emploi, de formation et d'insertion, la Cellule Emploi LGV a été extrêmement active sur les 5 années du chantier avec notamment... :
  - ❑ 3 112 personnes recrutées par la Cellule Emploi LGV
  - ❑ 549 personnes formées par la Cellule Emploi LGV
- ... sans oublier les entreprises qui ont largement joué le jeu, notamment dans la mise en place de séances de formation ciblées et adéquates



# L'emploi – La mise en place d'une clause sociale innovante et prometteuse

## ■ La Clause sociale, une innovation LGV Rhin-Rhône:

■ La volonté de mettre en place une clause sociale pour favoriser l'insertion des personnes éloignées de l'emploi et en situation de précarité

■ Même si le dispositif de clause sociale existait déjà avant le chantier de la LGV, la décision d'instaurer une clause sociale dans **TOUS** les marchés de travaux, assortie de dispositions contractuelles contraignantes, a constitué une véritable originalité

■ Sur ce domaine également le travail de la Cellule Emploi LGV a été déterminant et a permis de largement dépasser les objectifs... :

Pour les travaux de **génie civil** :

- Objectif: **7%** des heures travaillées dédiées à l'insertion
- Réalisation: **12%**

Pour les travaux **d'équipements ferroviaires**:

- Objectif: **5%**
- Réalisation: **14%**

Au total, **989 personnes** ont pu bénéficier de ce dispositif

■ ... sans oublier là encore les entreprises qui ont également joué le jeu, notamment dans l'intégration des bénéficiaires du dispositif de la clause sociale



# L'emploi – Le déploiement de formations dynamiques, adaptées et valorisantes

## ■ La formation, une dynamique partenariale :

■ Chacune des 549 entrées en formation (de 12 semaines chacune en moyenne) réalisées par la Cellule Emploi LGV a été précédée de plusieurs actions suivant une méthodologie bien réglée:

- Définition des besoins qualitatifs et quantitatifs de l'entreprise 4 ou 5 mois – *uniquement !* – avant la période prévisionnelle de recrutement
- Montage du cahier des charges de la formation et validation par l'entreprise
- Identification des organismes de formation en mesure de répondre rapidement au besoin identifié
- Recherche de financement (via notamment Pole Emploi, les Conseils Régionaux et les Fonds d'Assurance Formation du Travail Temporaire)
- Organisation du processus de recrutement avec l'entreprise et le responsable de la formation
- Participation au démarrage de la formation et suivi de chaque stagiaire jusqu'à l'emploi

■ Toutes ces formations – *à la carte* – dispensées se sont traduites par l'obtention de certificats de compétences ou de qualifications dans les métiers exercés, qui ouvrent la voie à une reconnaissance et à une valorisation dans un parcours professionnel ou dans l'obtention d'un diplôme spécifique

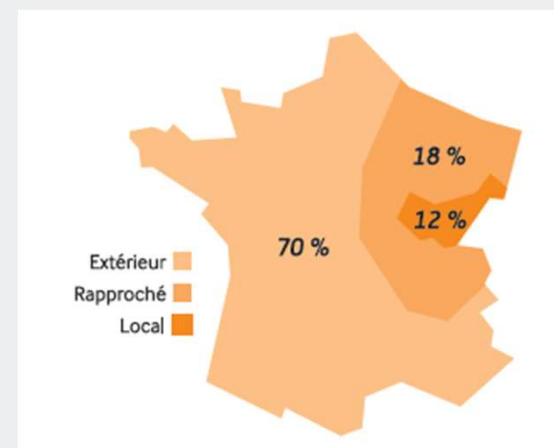
■ Les entreprises ont été des partenaires essentiels dans ce dispositif, en équipant notamment plusieurs centres de formation avec des matériaux et matériels de chantier « grandeur nature »



# Les retombées économiques – Les résultats

## ■ Un impact fort sur le secteur local du BTP:

- 12% des travaux réalisés par des entreprises locales
- Des associations avec des « majors » du secteur qui ont permis aux entreprises locales d'optimiser leur mode de fonctionnement
- Des opportunités pour les entreprises locales pour renouveler leurs parcs de matériels ou pour procéder à des investissements



## ■ Des retombées importantes pour les territoires concernés:

- Les personnels de chantier, notamment ceux dits en « grand déplacement », ont participé à faire fonctionner l'économie locale à travers leurs dépenses quotidiennes:
  - Hébergement, restauration, services divers, petits commerces, grande distribution...
- Au total, on estime à **120 millions d'euros** l'ensemble des retombées économiques locales sur les 5 années du chantier de la LGV Rhin-Rhône branche Est

# Et demain: pérenniser les retombées pour les territoires et les dispositifs pour les futurs projets

## ■ Pérenniser les retombées économiques et sociales sur le long-terme pour les territoires concernés:

■ Nécessité de préparer dès à présent la mise en service commerciale de la ligne, pour tirer profit des nouvelles proximités stratégiques dont bénéficiera l'espace Rhin-Rhône, et donc de sa nouvelle attractivité, pour développer de nouveaux pôles d'activité économique générateurs d'emplois

## ■ Tirer les enseignements de ce chantier et favoriser le déploiement des dispositifs sur d'autres projets:

■ Relayer auprès des acteurs des futurs projets les dispositifs et les bonnes pratiques développés dans le cadre du chantier de la LGV Rhin-Rhône branche Est 1<sup>re</sup> phase afin d'anticiper les retombées économiques et sociales sur leurs territoires



# LGV Rhin-Rhône branche Est

Merci...

